



L'

Infoclub

Numéro 15

Juin 2001

Bulletin de liaison entre
les adhérents de l'A.M.H.A.
Association des Modélistes
Havrais Amateurs
65, rue Jean Jacques Rousseau
F-76600 LE HAVRE FRANCE
Tél. : (33) 02 35 43 17 24
@mail : amha.asso@online.fr
Site Web : <http://amha.asso.free.fr>



C'EST FAIT !

Photo : A.M.H.A.

Les modules de Foucart, après des mois d'hésitation, sont enfin opérationnels. Trois semaines de travail incluant les vacances scolaires pour refaire entièrement la voie, rafraîchir le décor, rendre enfin opérationnelle la T.J.S. !

Il a fallu interrompre l'avancement des chantiers du grand réseau durant quatre week-ends, mais c'était la seule solution pour pouvoir répondre présent aux demandes d'expositions extérieures.

Notre projet commun reste le grand réseau à continuer, c'est notre priorité. Pour pouvoir le financer, nos manifestations à l'extérieur sont une source non négligeable de revenus.

Nous pouvons maintenant reprendre nos travaux sur la gare terminus et le décor. Il faudra toutefois faire un petit effort de temps en temps pour participer activement aux expositions en dehors de notre local, pour montrer que notre association existe et répond présent, comme les autres, lorsqu'elle est sollicitée extra muros pour promouvoir le chemin de fer miniature.

François CHERFILS
amha.president@online.fr

SOMMAIRE

- L'Edito du Président _____ ①
- Superdétaillage des OCEM _____ ②
- Voyager un vendredi soir _____ ③
- Southampton Février 2001 _____ ③
- Internet, le Web... _____ ④
- Le coin du bibliothécaire _____ ④
- Compositions de trains _____ ④
- Agenda _____ ④

SUPERDETAILLAGE DES VOITURES " O.C.E.M. "

JOUEF, FRANCE TRAIN, TRAM.

Suite de l'article de l' Infoclub n° 14. Nous vous avons laissé un peu de temps pour effectuer la première série d'améliorations, voici maintenant la deuxième partie de cette article :

Liste des améliorations :

1. Mains courantes intérieures (Infoclub 14)
2. Mains montoires extérieures (Infoclub 14)
3. Rideaux (Infoclub 14)
4. Câblots 1500 V
5. Boutons de manœuvre des baies
6. Marchepieds
7. Supports des soufflets
8. Peintures intérieures et extérieures.

4. Câblots 1500 V.

Récupérez les mains montoires d'origine, les plus longues, car elles simuleront le câble à peu de frais. Munissez vous de fil de cuivre ou de laiton de 0,8 ou 1 mm pour fabriquer la prise et procédez comme indiqué sur la figure 3. L'opération de meulage est la seule difficulté de cette phase. Pour la soudure, utilisez toujours de la pâte à souder, avec parcimonie, bien entendu...

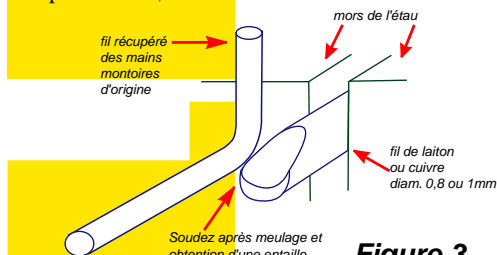
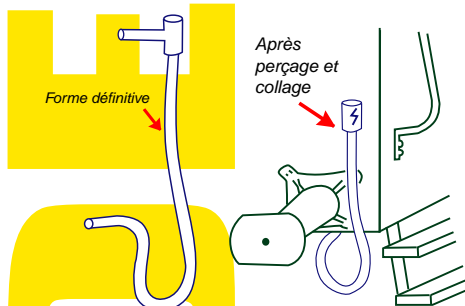


Figure 3



5. Boutons de manœuvre des baies.

Les voitures "OCEM" disposaient aussi de poignées pour assurer cette fonction, mais leur reproduction à l'échelle est problématique.

Les boutons par contre, sont très faciles à réaliser. Sur la voiture montée, et à l'aide d'un foret de 0,4 ou 0,5 mm, ou encore d'une pointe à tracer, effectuer des amorces de trous sur la vitre. Respecter les alignements et les écartements. Les marques ainsi réalisées imiteront à s'y méprendre les boutons. Si vous êtes dans un bon jour, rendez encore plus réaliste leur présence à l'aide d'un pinceau garni d'une infime quantité de peinture argentée. Cette opération est délicate, attention aux bavures et souvenez vous que le mieux peut devenir l'ennemi du bien. On pourrait encore insérer des petits pions en fil de laiton dans la vitre elle-même, mais l'opération est délicate. Le jeu en vaut-il la chandelle ?

Par contre, puisque nous en sommes aux vitres, il est très simple de simuler leur ouverture en supprimant un peu de matière. Songez, par cette opération élémentaire, au degré de réalisme que vous obtiendrez en installant un personnage

derrière ! Les voitures "Corail" n'autoriseront jamais ce luxe de détail.

6. Les marchepieds

Sur certaines voitures JOUEF, vous constaterez l'absence de marchepieds inférieurs afin de permettre le débattement du bogie. Il vous faudra recourir à une chirurgie plus lourde car vous devrez reculer l'axe du bogie. Un excellent article de Bernard CANET paru dans " Voies Ferrées " fin 2000, explique avec force détails cette modification. Cet article traite également de modifications encore plus profondes qui ne sont pas à la portée du modéliste lambda surtout pour des voitures à rivets apparents. Quant aux marchepieds, la méthode de Bernard CANET me semble un peu compliquée. La fabrication de marchepieds en laiton ne pose pas de réel problème. Reportez vous à la figure 4, ce qui est préférable à un long discours.

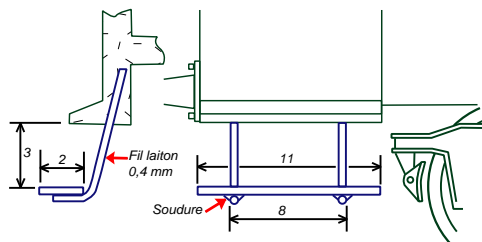


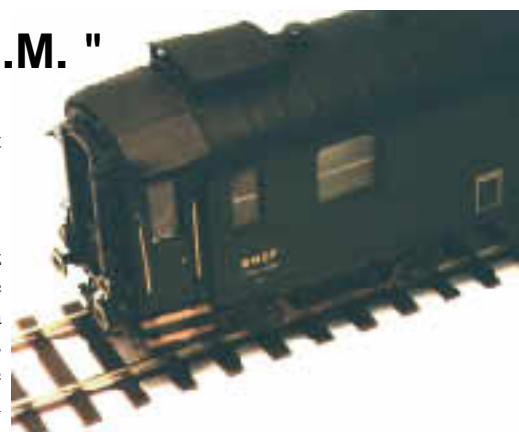
Figure 4

Façonnez le marchepieds en feuille de laiton de 0,3, et à l'aide de fil de 0,4. Une fois l'ensemble soudé, présentez-le sous l'existant et pointez avec précision l'endroit où vous devrez percer. Percez légèrement en biais à 0,4 ou 0,5, faites un essai à blanc, redressez les supports si nécessaire, enduisez d'une petite quantité de colle, et enfoncez les deux supports simultanément. Le nouveau marchepieds devra se trouver à une distance de 3mm sous le supérieur, bien parallèle. Sans ajouter de feuille de plasticarte et bien exécuté, cet assemblage est très solide.

L'empreinte laissée par la pointe à tracer dans le plastique doit vous permettre de présenter le foret sans qu'il ne dévie dès le début du percage en vous assurant une excellente précision. Cette technique est issue de celle utilisée pour les métaux et vaut bien sûr pour le laiton. Percer un trou de 0,5 mm à main levée sans utiliser cette méthode sur une feuille de laiton est une garantie d'échec avec bris du foret en prime. Donc, pointez avant de percer !

7. Supports des soufflets.

Toujours dans le même fil de laiton, formez une pièce telle que sur la figure 5. Cette pièce sera fixée dans la face d'extrémité de la voiture et la queue que vous aurez prévue suffisamment longue permettra de la maintenir, même sans collage. Effectuez auparavant les percages aux endroits indiqués, y compris sur le support du soufflet. Le pointage présente ici tout son intérêt. Pliez ensuite à l'équerre, un petit morceau du même fil, installez la première pièce, enfoncez l'autre dans le soufflet, repliez la queue à l'intérieur et soudez l'ensemble comme indiqué sur la figure. Vu la taille des pièces, la chaleur n'aura pas le temps de se transmettre au plastique. Si vous



redoutez une soudure aussi près du plastique, soudez à part mais le montage sera incertain.

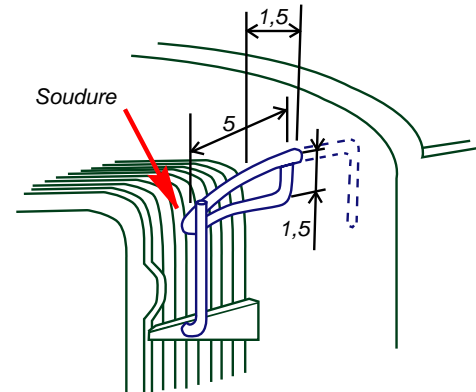


Figure 5

8. Mise en peinture.

Les bogies ainsi que les flasques de roues, seront peints en marron clair nuance rouille. La peinture doit être mate et additionnée de diluant pour que la couche soit fine et n'empâte pas la gravure (le white spirit remplace avantageusement le diluant et coûte beaucoup moins cher). Les ressorts à boudin ne seront peints que sur leur génératrice extérieure, ce qui leur donnera plus de relief, les ressorts à pincettes seront quant à eux un peu plus sombres, car ils étaient graissés. Assombrir également les boîtes d'essieux et les glissières en raison des inevitables traces de cambouis dont elles étaient recouvertes. N'omettez pas la dynamo, ni les caisses à batteries, sans oublier les câblots de couleur noire avec leur étiquette blanche de la haute tension, ainsi que les supports de soufflets. Même si les intérieurs sont en plastique teinté d'origine, vous devrez aussi peindre les têtes des sièges de 1^{ère} classe en blanc, et les sièges des 2^{ème} et 3^{ème} classe en vert foncé, couleur de la moleskine qui les recouvrait. Enfin, peindre les miroirs et les photos qui sont généralement moulés dans les cloisons. (Vous n'êtes pas tenus de détailler les photos !).

Cette dernière opération terminera le lifting de votre voiture. Comparez maintenant avec un modèle issu du commerce : ça n'a rien à voir !

Comptez cependant une bonne dizaine d'heures de travail par voiture au minimum, c'est le prix à payer pour obtenir un résultat de qualité, et il y a fort à parier que les nouvelles voitures JOUEF, quand elles sortiront, nécessiteront encore un petit coup de pouce.

Jean Luc CHERON

VOYAGER UN VENDREDI SOIR

Je suis à Paris, on est vendredi soir. Je descend du métro à la station Saint Lazare. Les gens se pressent. Il est 17h50, mon train pour Le Havre part dans 8 minutes. J'arrive dans le hall du grand bâtiment voyageurs, et m'approche du tableau d'affichage. J'aperçois une foule de gens. Je devine : le numéro de la voie de rame deux niveaux pour Le Havre ne doit pas être inscrit.

En effet, l'appel en gare retentit : "En raison d'incidents techniques, le train n° 3161 à destination du Havre sera affiché tardivement." Les gens s'impatientent et ont les yeux rivés sur le tableau horaire. Il est 18h03, la V2N devait être partie depuis cinq minutes. Un second appel en gare nous annonce l'affichage très proche du numéro de la voie. 18h05, le numéro de voie est indiqué. Les voyageurs se précipitent sur les composteurs et les premières voitures, pensant que le train va partir sans eux. Je préfère remonter toute la rame et me place à l'avant du train. J'ai eu raison, il y a moins de monde.

18h10, la "16100" qui emmène le convoi s'apprête à partir. Le train est bien rempli mais il y a deux niveaux, les clients du rail ne voyageront pas debout. Le train démarre à 30 km/h.



photo : N.LE PLEY

Je regarde par la fenêtre et remarque le départ d'un train de banlieue. Un autre arrive en gare de Saint-Lazare. Il y a beaucoup de mouvement. Je profite qu'il fasse encore jour pour observer les chemins de fer. Je découvre encore des choses au niveau de l'environnement ferroviaire, malgré les nombreux trajets que j'ai fait en quatre ans.

Premier arrêt : nous sommes entre Paris et Mantes la Jolie. Le contrôleur s'exclame au micro : "Mesdames, Messieurs, nous sommes arrêtés en pleine voie, pour votre sécurité, veuillez ne pas ouvrir les portières." Nous apprenons quelques instants plus tard, les raisons de cet arrêt. La S.N.C.F. n'est pas en cause. Le train circule en marche à vue devant la zone concernée. Mon voisin allume son "portable" et téléphone : "Oui, c'est moi, je serai en retard ce soir ... " D'autres personnes en font autant. La rame reprend de la vitesse et circule sans anomalie jusqu'à Rouen.

Nous arrivons à Rouen à 18h22, beaucoup de voyageurs descendent, quelques-uns montent. Nous repartons, encore 52 minutes de trajet. Là aussi, aucun problème; les arrêts à Yvetot et à Bréauté-Beuzeville s'effectuent sans encombre. Nous arrivons au Havre à 20h12, la V2N a rattrapé deux minutes sur son retard qui était de quinze minutes à Rouen. Le chef de train s'excuse pour le retard occasionné et souhaite une bonne soirée aux voyageurs.

Samuel LARDOUX



Le réseau O du club de Winchester (Photo : J.M. PATARD)

EUROTRACK 2001 A SOUTHAMPTON



Les 23,24, et 25 février une délégation de cinq membres s'est rendue à SOUTHAMPTON pour participer à l'exposition de nos amis du SOLENT et fêter notre 15ème année de jumelage. Le jeudi soir vers 21h30, rendez vous au terminal du ferry. Nous partions avec deux voitures et la remorque prêtée par le SMCF ce qui nous a permis d'emmener les modules Om et le diorama de Samuel et Thierry (nos remerciements aux amis de SOTTEVILLE). Après une traversée sans histoire, nous retrouvons Colin à notre hôtel. Le temps de déposer nos bagages, de prendre les membres du Club de Coutances à EASTLEIGH et nous voilà partis en car vers DIDCOT. Nous avons visité PENDOM MUSEUM où nous avons découvert un réseau à l'échelle OO représentant la vallée du Cheval Blanc. Le réalisme du décor atteint le top de ce qui est possible de faire en la matière : reproduction parfaite de la végétation en particulier des arbres, les maisons et les fermes du village sont reproduites à l'identique avec leurs intérieurs reconstitués. Il a fallu près de 1500 photos pour mener à bien cette perfection.

Il est possible de découvrir ce fabuleux diorama en se connectant sur pendommuseum.com. Après un repas pris dans une auberge, nous nous sommes rendus à la gare de DIDCOT pour visiter le DIDCOT Railway Center consacré au Great-Western Railway. Malgré un vent glacial, nous avons parcouru le dépôt qui comprend une plaque tournante, un pont transbordeur et un toboggan mais surtout de grands hangars où sont garées de nombreuses locomotives dont la plupart sont en état de marche.

Le samedi et le dimanche furent consacrés à l'exposition au Guildhall à SOUTHAMPTON, la dernière en ce lieu, en 2002, la manifestation aura lieu à EASTLEIGH. Dès l'ouverture le public était déjà nombreux. 70 exposants étaient réunis, parmi eux nous retiendrons deux réseaux, celui du Club de WINCHESTER à l'échelle O avec un décor soigné et un poste de commandes avec leviers d'aiguilles et enclenchements, le second à l'échelle OO (1/76^e) reproduisait une aciérie (des photos des différents réseaux sont visibles sur le site internet de notre club). Notre stand a été très apprécié, et les visiteurs n'ont pas manqué de nous interroger à propos du site réalisé. Nous avons reçu des reporters du magazine Continental Modeller. Un article devrait être publié dans un prochain numéro. Une belle exposition qui nous a permis de rencontrer d'autres clubs et d'échanger des informations.



Un tire-fonds par année de jumelage... c'est lourd (Photo : J.M. PATARD)

Le samedi soir, le repas officiel réunissait tous les exposants. Le 15ème anniversaire de notre jumelage fut marqué par des discours, échanges de cadeaux et signatures du protocole d'amitié.



Un week-end bien vite passé avec de nombreux temps forts qui nous laissent des images en mémoire. Félicitations et remerciements à nos amis du SOLENT pour ces trois jours passés ensemble.

Jean Michel PATARD
jm.patard@wanadoo.fr

INTERNET, UN NOUVEAU MEDIA :

Internet, le web ou la toile, est un vaste sujet de discussion, de discorde mais aussi une grande plaine de la désillusion si on a pas un minimum de préparation ou de connaissances. De là à dire que c'est compliqué, non ! N'exagérons rien. Mais au contraire de certaines publicités, je ne dirai pas que c'est aussi simple qu'un coup de clic du mulot (non de souris).

Avec le web vous avez le monde à vos pieds, tout en restant au chaud sous la couette (enfin, mettre le PC sous la couette, ce n'est pas facile. Alors mieux vaut mettre la couette sur vos pieds !!!!!). Cette nouvelle façon de communiquer ou de collecter des informations tout en restant chez vous va se développer dans les années à venir de façon prodigieuse. Pour suivre cette évolution ou pour ceux qui veulent surfer sur la vague du net, nous allons au fil des numéros de l'info club vous donner différents conseils et sélectionner les (bonnes!!) adresses Internet spécialisées sur le modélisme ferroviaire ou le train.

Fixons les idées par quelques chiffres, ou statistiques qui permettent de planter clairement le décor :

- ⊗ 2.8 millions d'internautes en France contre 76 millions aux Etats Unis,
- ⊗ 66% des internautes français sont des hommes,
- ⊗ 1% a plus de 65 ans,
- ⊗ 5% achètent sur le net,
- ⊗ 21% utilisent le net pour le courrier,
- ⊗ 37% des entreprises américaines embauchent sur le net,
- ⊗ 10% des entreprises françaises disposent d'un site web,
- ⊗ 5% des possesseurs français d'ordinateur sont connectés à internet.



A la vue de ces chiffres, vous imaginez donc l'importance du retard qui est le nôtre en comparaison de "The world company" mais aussi d'autres pays européens (Allemagne, Suède, Danemark...). De plus dans plusieurs mois, l'internet à haut débit sera présent sur l'ensemble du territoire, décuplant ainsi les possibilités de connexion et de téléchargement.

Pour tous les amateurs ferroviaires, le net peut être une source d'informations immense pour améliorer, et acquérir un modèle ou pour accroître ses connaissances sur différents thèmes ferroviaires. Il est évident qu'il ne peut remplacer un livre, car pour les amateurs de bouquins, c'est un véritable plaisir de tourner les pages ou de collectionner certains ouvrages. L'avantage du net est ailleurs, dans sa facilité à consulter plusieurs sites en même temps, à accéder à une bibliothèque planétaire et, par conséquent, à découvrir d'autres cultures.

Pour bien débiter sur le net, il est nécessaire de procéder étape par étape. Au fil des prochains numéros de l'Infoclub, nous vous fournirons toutes les ficelles pour utiliser ce nouveau média.

Sébastien JET
s.jet@infonie.fr

LE COIN DU BIBLIOTHECAIRE

Lors de notre Assemblée Générale, le rapport sur notre bibliothèque révèle que celle-ci compte quelques 312 livres. Les derniers arrivés sont : "Les 141P", "Les locomotives BB de France", "Images de trains tome VII" et "Le tramway à vapeur du Tarn".

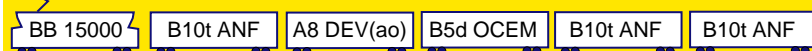
Suite à notre nouveau sondage, les prochains livres que nous achèterons, sont : "Les CC6500 et les CC21000", "Les autorails de chez nous", "Les BB 63000/63500 et leurs dérivés", "Neussargues - Bort les Orgues". En ce qui concerne les revues, une table des matières générale de chaque revue est en cours de constitution. La réalisation d'un Cd-Rom est envisagée pour faciliter les recherches.

Notre bibliothèque est une mine d'informations dont nous ne connaissons pas toute la richesse. Afin de la conserver, le respect des livres, comme des revues, est une nécessité que chaque membre doit avoir à l'esprit lorsqu'il consulte un ouvrage.

Le bibliothécaire : Jean-Michel PATARD

COMPOSITIONS DE TRAINS

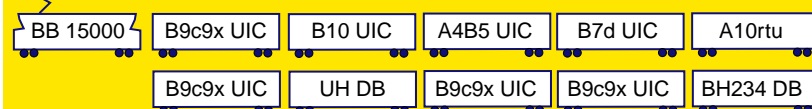
Septembre 1983 : BELFORT - MULHOUSE



Train 8708 avril 1988 : METZ - CONFLANS JARNY



Train "LORAZUR" été 1985 : METZ - NICE



(BB15000 de Metz à Mulhouse et BB22200 de Mulhouse à Nice)

Fabrice HAMEL

transposition en modélisme :

- BB15000 : Roco
- BB22200 : Roco
- BB25100 : Roco
- A10rtu : Lima
- B10 UIC : Roco
- A4B5 UIC : Roco
- Bruhat : Roco
- B9c9x UIC : Roco
- UH DB : Roco
- BH 234 DB : Roco
- B10t ANF : RMA
- B5D OCEM : Jouef
- A8DEV : Lima

AGENDA



VERSAILLES 9-10 Juin 2001

Exposition de modélisme dans l'enceinte du 5^e régiment du génie.

Nous ne participons pas à cette exposition, mais nous vous la recommandons vivement. Vous pourrez y voir la partie modéliste organisée par le GEMME et les évolutions de matériels ferroviaires réels dont le célèbre "Diplodocus".

24 JUIN 2001

Résultat du concours de modèles, en association avec les clubs de CAEN et de SOTTEVILLE. Vous pouvez encore vous inscrire pour participer à ce concours.

Pour tous renseignements complémentaires, s'adresser au Président.

EUROTRACK 2001

L'exposition est prévue à VIENNE (AUTRICHE) du 21 au 29 octobre 2001, s'y tiendra l'Assemblée Générale Eurotrack 2001. Pour tous renseignements, contactez : Jean Michel PATARD, jm.patard@wanadoo.fr

PHOTOS DE VACANCES 2001

Bientôt les vacances, le soleil et sûrement quelques trains... Comme chaque année, nous exposerons à la rentrée vos meilleures photos ferroviaires de cet été. Alors tous à vos appareils...



Rédacteur en chef :

Nicolas Le Pley

Maquette papier et web :

Nicolas Le Pley

Auteurs :

François Cherfils, Jean Luc Chéron, Fabrice Hamel, Sébastien Jet, Jean Michel Patard.

Adresse :

A.M.H.A.
65, rue Jean Jacques Rousseau
F-76600 LE HAVRE - FRANCE
Tél : (33) 02 35 43 17 24
@mail : amha.asso@online.fr
Site : http://amha.asso.free.fr

"Bulletin hors commerce édité et imprimé à l'attention des adhérents de l'Association des Modélistes Havrais Amateurs.

Les articles signés reflètent les opinions de leurs auteurs et ne sont pas obligatoirement une prise de position de la rédaction. "



BRED
BANQUE POPULAIRE